



5

ÉTAPES
POUR **CRÉER**
TON IDENTITÉ
VISUELLE

par Graine Graphique

SOMMAIRE

QUI-SUIS-JE ?	3
INTRO	4
#1 LE SENS	5
#2 TON MOODBOARD	6
#3 TA PALETTE	7
#4 TA TYPO	8
#5 TES SUPPORTS	10
ALLER PLUS LOIN	11

HELLO !



MOI C'EST LUDIVINE

Je suis graphiste indépendante, je travaille à mon compte depuis 2 ans. J'ai créé Graine Graphique pour accompagner les entrepreneurs à faire grandir leur petite graine.

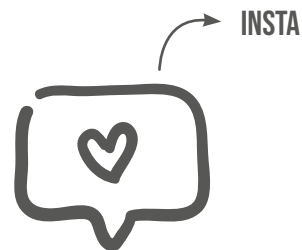
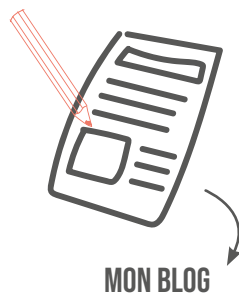
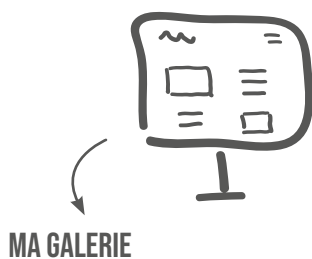
Le but ? Proposer des solutions de communication créatives et personnalisées aussi bien au service des entreprises que des particuliers

De la création de logo à la présence digitale d'une organisation. En passant par diverses prestations graphiques : mise en page de documents, visuels pour les réseaux sociaux ...

J'accompagne les porteurs de projet dans la mise en place de leur stratégie de communication et les conseille pour leur présence en ligne.

ET ÇA RESSEMBLE À QUOI ?

Clique sur les icônes pour découvrir mon travail



INTRO

Tu en as marre d'avoir une communication visuelle faite maison un peu «bas de gamme» ? Dans cet ebook, je vais te donner quelques conseils de graphiste pour t'aider à créer une identité visuelle cohérente et qui te correspond.

AVANT TOUT, C'EST QUOI UNE IDENTITÉ VISUELLE ?

L'identité visuelle regroupe plusieurs choses autour de ton logo :

- Les polices et les couleurs utilisées
- Les éléments graphiques
- L'univers visuel ou photographique, pour que l'ensemble soit cohérent

En gros, c'est ce qu'on retrouve dans une charte graphique. Pour rappel, la charte graphique est un document qui rassemble les éléments graphiques, les règles d'utilisation de ton logo, les couleurs, les typographies, les pictogrammes utilisés ... et même quelque fois des modèles de documents chartés.

Si tu n'as pas tout ça, tu risques d'utiliser ton logo « un peu n'importe comment » et tout ceci ne sera pas très cohérent.

POURQUOI EST-CE IMPORTANT D'AVOIR UNE IDENTITÉ VISUELLE ?

Plus qu'un logo, une identité visuelle c'est ce qui permettra à ton activité

- D'être identifiée au premier coup d'œil
- De gagner en professionnalisme
- D'être reconnue

#1 LE SENS

Cette première étape est la base pour créer une identité qui te ressemble et qui corresponde vraiment à ton activité. Bien souvent, quand on débute son activité et qu'on a peu de moyens, on fait l'impasse sur une création complète pour opter pour « un logo sympa vite fait », et surtout pas cher !

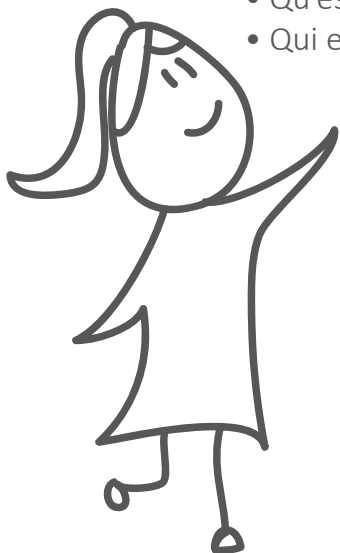
L'inconvénient d'une identité visuelle « par chère » est qu'elle ne sera pas à 100 % efficace et représentative de ton entreprise. Alors pour bien démarrer et ne pas regretter au bout de 6 mois, voilà ce que je te conseille de faire :

CRÉE TON TABLEAU DE VISION

- Prend une grande feuille, une affiche, un mur de ton bureau pourquoi pas
- Ecris le nom de ton entreprise, ou de ton activité au milieu
- Puis complète cette page avec des mots, des phrases, différents éléments qui représentent ton activité. Des choses qui résonnent avec ton entreprise, et avec l'image que tu veux en donner.

TU SÈCHES ? RÉPONDS À CES QUELQUES QUESTIONS :

- Quelles sont tes valeurs personnelles / celles de ton entreprise ?
- Pourquoi as-tu eu envie de créer ton activité ?
- Qu'elle est ta valeur ajoutée ? ta particularité dans ton business ?
- Qu'est ce qui t'anime, te donne envie de te lever pour travailler ?
- Qui est ton client idéal ? Qu'est-ce qu'il aime ?



#2 TON MOODBOARD

UN MOODBOARD, QU'EST-CE QUE C'EST ?

Un mood board, c'est une planche d'inspiration, de tendances, qui représente un univers.

La création d'un mood board est à la portée de tous (si si je t'assure)

- Collectionne les images qui t'inspirent en lien avec ton projet, ton entreprise (Pinterest est ton meilleur ami !)
- Dispose-les sur une pages blanche, sur l'outil que tu préfères : PowerPoint, Canva, ou même sur papier
- Pioche des couleurs dans ton tableau et crée une palette harmonieuse. Pour t'aider tu peux utiliser l'outil pipette des logiciels.

ET CA RESSEMBLE À QUOI ?



TÉLÉCHARGE
MON MODÈLE SUR CANVA !

#3 TA PALETTE

🔗 CRÉE TA PALETTE DE COULEURS À PARTIR D'UNE PLANCHE D'INSPIRATION

La palette que tu t'apprêtes à créer va te servir pour l'ensemble de ta communication. Pense à la façon dont tu devras les utiliser : si c'est plutôt pour des supports imprimés ou des supports numériques, tu n'opteras pas pour les mêmes teintes.

COMBIEN DE COULEURS ?

Idéalement 3 ou 4 (pas plus de 6) mais souviens-toi que tu peux avoir des couleurs principales et des couleurs secondaires. Pour ces dernières, ce sont par exemple les couleurs principales utilisées en transparence, ou un ton en dessous. Elles seront plus faciles à associer.

PAR OÙ COMMENCER ?

Choisir les couleurs de ton identité visuelle... Une étape bien importante pour ta création :

- Fie-toi à ton instinct : pense aux couleurs que tu apprécies
- Inspire-toi : utilise la planche d'inspiration que tu as créé à l'étape 2 pour t'aider
- Réfère-toi à la **symbolique des couleurs** pour être en cohérence avec tes valeurs et avec ce que tu souhaites véhiculer

Si j'avais un seul outil à te recommander à cette étape, je te conseille d'utiliser **Adobe Color**. C'est gratuit et c'est un outil très complet pour les couleurs.

Adobe Color te permet de créer ta palette de couleurs grâce à la roue chromatique. Mais surtout, tu peux extraire des couleurs à partir d'une photo importée ! Et ça c'est vraiment cool.

Tu peux donc importer ta photo puis choisir les couleurs plutôt claires, lumineuses, sombres ... à toi de voir ! Sous la roue chromatique tu trouves les codes couleurs en RVB, en CMJN et en hexa pour le web.

#4 TA TYPO

COMMENT CHOISIR UNE TYPOGRAPHIE ?

Tu ne t'es pas déjà dit qu'un texte était difficile à lire ? La priorité absolue pour le choix d'une police reste la lisibilité. Certaines polices ne conviennent pas du tout pour un texte en continu ou de petite taille. Le choix doit aussi être esthétique, bien que les goûts soient différents d'une personne à l'autre. La police choisie doit également être cohérente avec le fond. On n'utilisera pas une police manuscrite ou fleurie pour un sujet grave ou pour évoquer une rigidité. Et inversement.

En fonction de son style, une police peut donner une impression de rapidité, de lenteur, de légèreté, de douceur ou de robustesse. Certaines polices sont liées à des périodes de l'histoire ou à des aspects culturels. Pour choisir une police adaptée, il est important de tenir compte de ces différents aspects.

LES ERREURS À NE PAS COMMETTRE

- Choisir une police « à la mode »
- Utiliser trop de polices
- Ne pas penser aux lecteurs

Pour en savoir plus sur les **erreurs à ne pas commettre**, je te conseille de lire mon article à ce sujet.

OÙ TROUVER DES TYPOGRAPHIES ?

L'idéal pour varier et ne pas utiliser toujours les mêmes, est d'en télécharger de nouvelles. De nombreuses typographies gratuites et dont l'usage est libre de droits sont disponibles en ligne et notamment sur le site **Dafont.com**. Et si tu tiens à utiliser les mêmes polices sur ton site internet, je te recommande de rechercher tes polices sur **Google Fonts**.

L'ASTUCE ÉCOLOGIQUE

La graisse d'une police a une incidence sur la quantité d'encre utilisée. Si ce n'est pas nécessaire, inutile d'écrire en gras ! Et tant qu'elle reste lisible, utiliser une version light de la police peut être une bonne solution pour limiter la consommation d'encre.

Une fois la police sélectionnée, un noir 80 % (comme ce texte) plutôt qu'un noir 100 % sera aussi plus économe.



LES FAMILLES DE POLICES

Les familles de polices de caractère véhiculent, par leur design, des significations différentes.

Les polices « à empattements » ou « serif » transmettent par leur assise, une certaine stabilité. Ce sont des polices qui forcent le respect, la tradition. Elles sont plutôt classiques et associées à quelque chose de formel, à une certaine maturité.

A l'inverse, **les polices « sans serif »** ou « sans empattement » seront plus modernes, géo-métriques et minimalistes. Elles ne sont pas moins stables mais confèrent plus de clarté et de transparence. Elles sont surtout plus simples.

L'association de deux polices, l'une à empattements, et l'autre sans ; peut se faire sans problème. On privilégiera la police serif pour les titres, et sans serif pour les textes.

Les polices scriptes se déclinent en différentes catégories, dont on peut sortir les polices *calligraphiées* et les *manuscrites*. Ce sont l'une comme l'autre des familles de polices plus délicates à utiliser. Leur lisibilité peut être plus difficile, notamment en petit format. On les privilégiera pour des logos ou des titres, mais avec parcimonie.

Les calligraphies sont créatives, souvent plutôt élégantes. Elles seront associées généralement à des choses féminines, à la douceur. Les polices manuscrites sont plutôt personnelles et naturelles. Il peut être intéressant de les utiliser pour des signatures par exemple, ou pour simuler une prise de notes.

Quant aux polices **FANTAISIE**, elles sont dotées d'une forte personnalité, et plutôt expressives. Elles seront donc difficiles à associer. Leur côté unique et très expressif est intéressant pour marquer une différence.

#5 TES SUPPORTS

CRÉER DES SUPPORTS DE COMMUNICATION

Avant de commencer à créer tes supports, as-tu bien réfléchi à ta cible et à ton message ? Si tout est bien pertinent, tu peux te lancer !

Pour créer tes supports, choisis d'abord un outil que tu connais, que tu maîtrises pour être efficace le plus possible. Par exemple, j'utilise Adobe Illustrator pour créer mes posts Instagram, mais tu peux aussi bien les faire sur Canva si tu préfères.

Pour commencer, rassemble tes idées et prépare-toi un cocktail des 4 étapes précédentes.

 Rassemble tous les éléments dont tu disposes

 Utilise toujours les mêmes couleurs

Utilise toujours les mêmes typos pour éviter la cacophonie

 Crée des templates

C'EST QUOI UN TEMPLATE ?

Un template est un design pré-conçu à compléter avec tes images, tes textes. C'est un modèle dont la base est identique mais le contenu change à chaque fois.

POURQUOI UTILISER DES TEMPLATES ?

- Pour gagner du temps et ne pas refaire les visuels à chaque fois
- Pour avoir des visuels harmonieux
- Pour créer avec les bons formats

ALLER PLUS LOIN

ET MAINTENANT ON FAIT QUOI ?

Tu es arrivé au bout de cet e-book : bravo !

Si tu as des questions concernant ce que tu as fait, si tu as besoin d'aide pour créer d'autres supports, je te propose de me contacter pour en discuter.

